

NOUVELLE ESPÈCE DE CULICIDE ALGÉRIEN (*GRABHAMIA SUBTILIS*),

PAR MM. EDMOND ET ÉTIENNE SERGENT.

Grabhamia subtilis nov. sp.

Moustique se rapprochant de *Grabhamia dorsalis* Meigen, *pulchritarsis* et *pulchripalpis* Rondani. Il se caractérise surtout, comme espèce nouvelle, par la disposition des anneaux blancs qui décorent ses tarsi, par les dents de ses ongles et par les dessins des écailles blanches et dorées sur la tête et le thorax. La larve présente sur son siphon 2 rangées d'épines et 2 touffes de 6 poils. Les œufs sont pondus en amas (nacelle) et non pas isolés, comme chez les autres *Grabhamia*.

♀. *Longueur du corps* : avec la trompe, 6 millimètres ; sans la trompe, 4 millim. 5.

Tête. — Couverte d'écailles courbes ou fourchues, soit blanches, soit dorées, les blanches formant une tache brillante sur la nuque, les dorées formant deux taches jaunes de chaque côté de celle-ci. Latéralement, derrière les yeux, écailles plates blanches. Sur le clypeus et le front, écailles blanches plates ou courbes. Yeux noirs. Antennes noires avec quelques écailles blanches, plus courtes que la trompe. Palpes à 4 articles, le dernier étant très petit, le 2° et le 3° à peu près de même taille. Écailles noires mêlées de quelques écailles blanches qui forment un anneau apical sur le 3° article et cachent entièrement le 4°. Les palpes sont très courts ; chez le mâle, les palpes sont de la longueur de la trompe, les deux derniers articles sont légèrement renflés et couverts de plusieurs touffes de poils. Trompe jaunâtre, avec un anneau noir à la base, et le tiers terminal entièrement noir.



Fig. 1. — Dessin formé par les écailles courtes blanches ou jaunes sur la tête et le thorax.

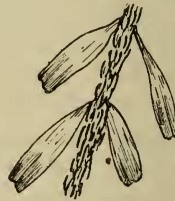


Fig. 2. — Écailles des nervures des ailes.

Thorax. — Couvert d'écailles courbes blanches ou dorées. Les écailles blanches forment deux bandes longitudinales de chaque côté de l'axe médian, ce qui fait que les écailles dorées forment trois bandes longitudinales.

Flancs. — Couverts de brillantes écailles plates blanches. Scutellum nu, bordé d'une double rangé de poils.

Métanotum nu.

Ailes non tachetées, mais les nervures longitudinales sont pourvues d'écailles latérales larges, les unes noires, les autres blanches.

Frange blanche. — Cellule sous-marginale un peu plus étroite et un peu plus longue que la deuxième postérieure, à égale distance toutes deux de la base de l'aile. La nervure transversale postérieure est située en dedans des deux autres, à une distance égale à sa propre longueur.

Pattes. — Le fémur, le tibia et le métatarse sont couverts d'écailles plates blanches ou noires mélangées. Les articles du tarse sont noirs et portent des anneaux d'écailles blanches ainsi disposées : 1^{re} paire, 1^{er} article, anneau basal et anneau apical; les autres articles, anneau basal seulement. 2^e paire, 1^{er} et 2^e articles, anneau basal et anneau apical; les deux autres, anneau basal seulement. 3^e paire, les trois premiers articles ont un anneau basal et un anneau apical (celui-ci très mince au 3^e article), le dernier article est entièrement blanc.

Ongles. — Chez la femelle, ils sont égaux et porteurs d'une dent à toutes les paires. Chez le mâle, à la 1^{re} paire : inégaux, le plus grand bidenté,

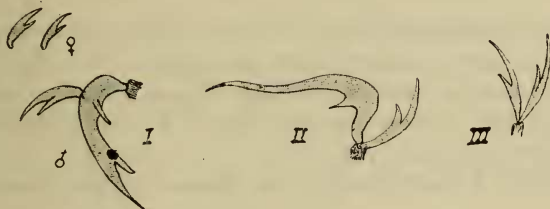


Fig. 3, 4, 5. — Ongles des tarse des 1^{re}, 2^e et 3^e paires de pattes chez le mâle. En haut, à gauche, ongles de la femelle.

le plus petit unidenté; à la 2^e paire : inégaux, tous deux unidentés; à la 3^e paire, égaux et unidentés.

Abdomen. — Écailles blanches formant sur chaque segment une bande

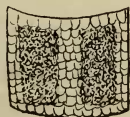


Fig. 6. — Segment de l'abdomen, face dorsale.

apicale, une bande basale, une bande médiane. Touffes de poils sur le 2^e segment. Ventre couvert d'écailles blanches.

Biologie. — Moustique fort sanguinaire et sachant traverser des moustiquaires infranchissables pour d'autres Culicides de même taille. Il pique en plein jour, mais surtout la nuit.

Oeufs. — Les œufs sont pondus agglomérés en nacelles, et non pas isolés, comme c'est le cas chez les autres *Grabhamia*. L'extrémité inférieure de l'œuf est plus grosse que la supérieure.

Larves. — Gîte : à Biskra, trous d'eau creusés aux pieds des Palmiers, et où l'eau séjourne dix à vingt jours, après quoi le trou est à sec; une nouvelle irrigation y amène de nouveau l'eau de la séguia pour, à peu près, le même temps.

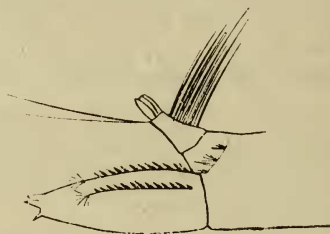


Fig. 7. — Siphon de la larve.

Le siphon respiratoire de la Larve est court, trapu et légèrement olivâtre; il porte, à sa partie ventrale (interne par rapport à l'axe du corps de la Larve), deux rangées parallèles d'épines, dirigées selon l'axe du siphon. A l'extrémité apicale de chaque rangée d'épines, il y a un bouquet de 6 poils. Les bourgeons anaux sont petits.

L'attitude de la Larve dans l'eau est oblique, souvent presque verticale.

DEUX FORMICOMUS AFRICAINS NOUVEAUX DES COLLECTIONS
DU MUSÉUM DE PARIS,
PAR M. MAURICE PIC.

Formicomus Bozasi nov. sp. ♂.

Allongé, brillant, modérément pubescent de gris, noir de poix avec les antennes et pattes plus ou moins roussâtres. Tête relativement courte et large, non sensiblement diminuée derrière les yeux et subtronquée en arrière, à ponctuation forte, plus rapprochée antérieurement. Antennes moyennes, roussâtres. Prothorax plus long que large, fortement et largement dilaté-arrondi en avant, presque droit sur la base, subdéprimé sur